



Communiqué de presse



www.ofs150ans.ch

Embargo: 05.07.2010, 9:15

10 Tourisme

N° 0351-1006-50

Statistique de l'hébergement touristique

Augmentation des nuitées en mai 2010

Neuchâtel, 05.07.2010 (OFS) – **Selon les résultats provisoires de l'Office fédéral de la statistique (OFS), l'hôtellerie a enregistré en Suisse 2,5 millions de nuitées en mai 2010, soit une hausse de 3,2% (+78'000 nuitées) par rapport à mai 2009. Les visiteurs étrangers, avec 1,5 million de nuitées enregistrées, connaissent une progression marquée, soit 61'000 unités supplémentaires (+4,4%). Les hôtes suisses affichent quant à eux 1,1 million de nuitées, ce qui correspond à une croissance de 17'000 nuitées (+1,6%).**

Le nombre cumulé des nuitées de janvier à mai 2010 correspond à 14,2 millions. Ceci représente une augmentation de 181'000 nuitées (+1,3%) par rapport à la même période de l'année précédente. Les visiteurs indigènes, avec 6,2 millions de nuitées, génèrent une hausse plus importante que celle des hôtes de l'étranger, soit une progression de 2,6% (+157'000 nuitées). La demande étrangère enregistre 8 millions de nuitées, soit une légère croissance de 0,3% (+24'000 nuitées).

Hausse de nuitées pour tous les continents, à l'exception de l'Europe

En mai 2010, les visiteurs d'Asie affichent la plus forte croissance absolue de nuitées de tous les continents, soit 40'000 nuitées (+20%) de plus qu'en mai 2009. L'Inde génère 15'000 nuitées supplémentaires (+23%), soit la plus grande progression absolue des nuitées de ce continent et de tous les pays de provenance étrangers. Suivent la Chine (sans Hongkong) avec 8000 nuitées supplémentaires (+32%) et la République de Corée avec une progression de 4300 unités (+47%). Au niveau de la clientèle du continent américain, celle-ci voit le nombre de ses nuitées croître de 19'000, soit une hausse de 11%. Parmi les pays de ce continent, les Etats-Unis enregistrent 14'000 nuitées supplémentaires (+12%). Le Brésil augmente de 4000 nuitées (+35%). De son côté, le continent océanique voit le nombre de ses nuitées progresser de 5500 unités (+30%). Quant au continent africain, il enregistre une augmentation correspondant à 1400 nuitées (+6,4%). Enfin, les hôtes du continent européen (sans la Suisse) accusent un repli de 5100 nuitées (-0,5%). La Russie enregistre un recul de 8000 nuitées (-21%) et affiche ainsi la baisse absolue la plus importante du

continent ainsi que celle de tous les pays de provenance. Viennent ensuite l'Italie et l'Allemagne dont les diminutions respectives correspondent à -6700 (-9,6%) et -5400 nuitées (-1,3%). La Finlande voit son nombre de nuitées reculer de 2900 unités (-31%). En revanche, les Pays-Bas affichent une croissance de 12'000 nuitées (+22%).

Progression des nuitées dans la majorité des régions touristiques

En mai 2010, la région zurichoise génère la plus importante augmentation de nuitées parmi les régions touristiques. Celle-ci correspond à 24'000 nuitées supplémentaires (+5,7%) par rapport à mai 2009. Arrivent ensuite la région lémanique (Vaud) et la Suisse centrale avec des hausses respectives de 17'000 (+8,3%) et 15'000 nuitées (+5,1%). La région bâloise connaît une progression de 14'000 nuitées (+14%). En revanche, le Tessin enregistre une diminution de 14'000 nuitées (-5,1%), soit la baisse absolue la plus importante parmi les treize régions touristiques. La météo maussade et les précipitations supérieures à la norme au mois de mai dans cette région pourraient être un élément d'explication de ce résultat. Le Plateau suisse affiche un recul de 13'000 nuitées (-7,7%).

Régions touristiques

Depuis 2010, le canton de Zoug qui appartenait jusqu'ici à la région « Suisse centrale », est pris en compte dans la « Région zurichoise ». Ce changement est dû aux nouvelles répartitions géographiques décidées par ces deux régions touristiques. Cette modification géographique est prise en compte rétroactivement dans ce communiqué de presse pour les années 2008 et 2009.

OFFICE FÉDÉRAL DE LA STATISTIQUE
Service de presse

Renseignements:

Lisa Bergen, OFS, Section Tourisme, tél.: +41 32 71 36379

Service de presse OFS, tél. : +41 32 71 36013; fax : +41 32 71 36281, e-mail: pm@bfs.admin.ch

Commandes de publications : tél. : +41 32 71 36060, fax : +41 32 71 36061
e-mail : order@bfs.admin.ch

Vous trouverez d'autres informations et publications sous forme électronique sur le site Internet de l'OFS à l'adresse <http://www.statistique.admin.ch> > **Thèmes** > **10 - Tourisme**

Abonnement aux communiqués de presse sous format électronique (pdf) à l'adresse :
<http://www.news-stat.admin.ch>

Ce communiqué est conforme aux principes du Code de bonnes pratiques de la statistique européenne. Ce dernier définit les bases qui assurent l'indépendance, l'intégrité et la responsabilité des services statistiques nationaux et communautaires. Les accès privilégiés sont contrôlés et placés sous embargo.

La Fédération suisse du tourisme (FST), Suisse Tourisme (ST) et hotelleriesuisse (hs) ont reçu ce communiqué 24 heures avant la publication pour l'accomplissement de leurs tâches.

T1 L'offre et la demande du mois de mai 2010, par canton et région touristique

Cantons	Hôtels et établissements de cure					
	Offre			Demande		
	Etablissements	Lits	Chambres	Arrivées	Nuitées	Nuitées-chambres
Total	4 547	221 840	117 814	1 287 215	2 516 754	1 688 032
ZH	280	21 951	13 026	215 920	369 952	269 142
BE	689	32 716	16 827	173 425	341 319	213 762
TI	468	19 318	9 928	116 796	265 217	158 375
GE	128	14 962	9 150	117 769	241 961	185 408
VD	308	16 987	9 038	107 022	217 730	149 592
LU	197	11 001	5 800	90 667	164 376	105 200
GR	484	23 874	11 727	73 099	154 480	97 578
VS	415	19 895	9 883	66 694	131 583	80 530
SG	264	9 636	5 096	38 946	88 759	59 048
BS	65	6 228	3 744	47 728	87 204	67 350
SZ	109	4 727	2 489	32 441	61 465	34 912
AG	167	5 265	3 201	26 843	59 169	44 447
OW	66	4 098	2 142	27 707	58 228	35 048
TG	128	3 595	2 049	21 472	40 327	28 519
FR	123	4 217	2 064	22 595	37 827	24 662
SO	79	2 999	1 670	18 265	32 597	23 400
ZG	32	1 792	1 114	11 430	25 364	19 728
NE	69	2 459	1 234	12 684	22 028	15 579
BL	59	2 630	1 409	11 694	21 585	15 885
NW	44	2 046	966	12 145	19 977	12 177
AR	67	1 781	1 030	6 480	15 006	10 452
AI	49	2 421	676	8 133	14 799	7 905
UR	86	2 696	1 319	8 481	14 012	9 087
SH	34	1 228	640	7 961	12 179	8 154
GL	59	1 734	799	5 102	10 724	6 468
JU	78	1 584	793	5 716	8 886	5 624

Régions touristiques	Hôtels et établissements de cure					
	Offre			Demande		
	Etablissements	Lits	Chambres	Arrivées	Nuitées	Nuitées-chambres
Total	4 547	221 840	117 814	1 287 215	2 516 754	1 688 032
Région zurichoise	402	27 296	16 236	248 743	436 949	319 314
Suisse centrale	512	24 174	12 489	167 122	311 889	191 428
Tessin	468	19 318	9 928	116 796	265 217	158 375
Genève	128	14 962	9 150	117 769	241 961	185 408
Oberland bernois	433	23 262	11 606	109 910	234 212	139 072
Région lémanique (Vaud)	308	16 987	9 038	107 022	217 730	149 592
Suisse orientale	582	19 923	10 036	84 922	176 401	116 747
Grisons	484	23 874	11 727	73 099	154 480	97 578
Plateau suisse	340	13 254	7 475	88 050	154 312	110 317
Valais	415	19 895	9 883	66 694	131 583	80 530
Région bâloise	171	9 944	5 792	63 447	118 936	90 953
Région Fribourg	123	4 217	2 064	22 595	37 827	24 662
Neuchâtel / Jura / Jura bernois	181	4 734	2 390	21 046	35 257	24 056

**T2 Nuitées du mois de mai,
par canton et région touristique, de 2008 à 2010**

Cantons	Hôtels et établissements de cure						
	2008	2009	2010	Variation 2008/2009		Variation 2009/2010	
				absolue	en %	absolue	en %
Total	2 720 033	2 438 983	2 516 754	-281 050	-10,3	77 771	3,2
ZH	373 112	350 618	369 952	-22 494	-6,0	19 334	5,5
BE	381 183	352 029	341 319	-29 154	-7,6	-10 710	-3,0
TI	295 309	279 376	265 217	-15 933	-5,4	-14 159	-5,1
GE	266 960	230 497	241 961	-36 463	-13,7	11 464	5,0
VD	233 443	201 111	217 730	-32 332	-13,9	16 619	8,3
LU	183 642	155 267	164 376	-28 375	-15,5	9 109	5,9
GR	166 150	140 470	154 480	-25 680	-15,5	14 010	10,0
VS	159 994	133 113	131 583	-26 881	-16,8	-1 530	-1,1
SG	91 471	81 843	88 759	-9 628	-10,5	6 916	8,5
BS	82 753	77 242	87 204	-5 511	-6,7	9 962	12,9
SZ	64 416	55 668	61 465	-8 748	-13,6	5 797	10,4
AG	66 860	59 708	59 169	-7 152	-10,7	-539	-0,9
OW	61 570	55 565	58 228	-6 005	-9,8	2 663	4,8
TG	42 679	39 032	40 327	-3 647	-8,5	1 295	3,3
FR	37 516	37 305	37 827	-211	-0,6	522	1,4
SO	36 184	32 038	32 597	-4 146	-11,5	559	1,7
ZG	24 624	23 060	25 364	-1 564	-6,4	2 304	10,0
NE	22 694	22 445	22 028	-249	-1,1	-417	-1,9
BL	22 690	18 348	21 585	-4 342	-19,1	3 237	17,6
NW	22 362	19 062	19 977	-3 300	-14,8	915	4,8
AR	16 028	14 898	15 006	-1 130	-7,1	108	0,7
AI	15 710	15 369	14 799	-341	-2,2	-570	-3,7
UR	19 270	14 662	14 012	-4 608	-23,9	-650	-4,4
SH	15 070	12 050	12 179	-3 020	-20,0	129	1,1
GL	8 751	8 826	10 724	75	0,9	1 898	21,5
JU	9 592	9 381	8 886	-211	-2,2	-495	-5,3

Régions touristiques	Hôtels et établissements de cure						
	2008	2009	2010	Variation 2008/2009		Variation 2009/2010	
				absolue	en %	absolue	en %
Total	2 720 033	2 438 983	2 516 754	-281 050	-10,3	77 771	3,2
Région zurichoise	443 133	413 307	436 949	-29 826	-6,7	23 642	5,7
Suisse centrale	346 144	296 802	311 889	-49 342	-14,3	15 087	5,1
Tessin	295 309	279 376	265 217	-15 933	-5,4	-14 159	-5,1
Genève	266 960	230 497	241 961	-36 463	-13,7	11 464	5,0
Oberland bernois	263 628	232 037	234 212	-31 591	-12,0	2 175	0,9
Région lémanique (Vaud)	233 443	201 111	217 730	-32 332	-13,9	16 619	8,3
Suisse orientale	183 118	166 499	176 401	-16 619	-9,1	9 902	5,9
Grisons	166 150	140 470	154 480	-25 680	-15,5	14 010	10,0
Plateau suisse	172 375	167 108	154 312	-5 267	-3,1	-12 796	-7,7
Valais	159 994	133 113	131 583	-26 881	-16,8	-1 530	-1,1
Région bâloise	115 217	104 680	118 936	-10 537	-9,1	14 256	13,6
Région Fribourg	37 516	37 305	37 827	-211	-0,6	522	1,4
Neuchâtel / Jura / Jura bernois	37 046	36 678	35 257	-368	-1,0	-1 421	-3,9

**T3 Nuitées cumulées pour les mois de janvier à mai,
par canton et région touristique, de 2008 à 2010**

Cantons	Hôtels et établissements de cure						
	2008	2009	2010	Variation 2008/2009		Variation 2009/2010	
				absolue	en %	absolue	en %
Total	15 249 963	14 062 767	14 243 654	-1 187 196	-7,8	180 887	1,3
GR	2 949 296	2 700 279	2 711 828	-249 017	-8,4	11 549	0,4
VS	2 186 594	2 044 571	1 988 311	-142 023	-6,5	-56 260	-2,8
BE	2 039 203	1 926 027	1 876 256	-113 176	-5,6	-49 771	-2,6
ZH	1 625 788	1 495 019	1 586 261	-130 769	-8,0	91 242	6,1
GE	1 162 348	1 011 353	1 082 185	-150 995	-13,0	70 832	7,0
VD	1 051 676	946 596	979 428	-105 080	-10,0	32 832	3,5
TI	837 026	770 561	757 429	-66 465	-7,9	-13 132	-1,7
LU	598 088	553 257	575 146	-44 831	-7,5	21 889	4,0
SG	451 087	413 565	424 517	-37 522	-8,3	10 952	2,6
BS	405 926	380 114	420 991	-25 812	-6,4	40 877	10,8
AG	291 133	268 201	264 484	-22 932	-7,9	-3 717	-1,4
OW	276 372	258 616	257 567	-17 756	-6,4	-1 049	-0,4
SZ	255 987	230 614	238 053	-25 373	-9,9	7 439	3,2
TG	145 732	135 817	139 557	-9 915	-6,8	3 740	2,8
FR	139 883	135 637	138 118	-4 246	-3,0	2 481	1,8
SO	138 881	132 383	130 840	-6 498	-4,7	-1 543	-1,2
ZG	104 159	96 785	103 737	-7 374	-7,1	6 952	7,2
BL	97 555	97 064	102 081	-491	-0,5	5 017	5,2
NE	84 526	82 858	83 720	-1 668	-2,0	862	1,0
UR	91 777	82 508	82 906	-9 269	-10,1	398	0,5
NW	82 183	74 366	77 072	-7 817	-9,5	2 706	3,6
GL	64 814	61 339	63 489	-3 475	-5,4	2 150	3,5
AR	54 538	56 301	51 734	1 763	3,2	-4 567	-8,1
AI	43 588	41 870	41 913	-1 718	-3,9	43	0,1
SH	46 195	38 734	38 974	-7 461	-16,2	240	0,6
JU	25 608	28 332	27 057	2 724	10,6	-1 275	-4,5

Régions touristiques	Hôtels et établissements de cure						
	2008	2009	2010	Variation 2008/2009		Variation 2009/2010	
				absolue	en %	absolue	en %
Total	15 249 963	14 062 767	14 243 654	-1 187 196	-7,8	180 887	1,3
Grisons	2 949 296	2 700 279	2 711 828	-249 017	-8,4	11 549	0,4
Valais	2 186 594	2 044 571	1 988 311	-142 023	-6,5	-56 260	-2,8
Région zurichoise	1 924 352	1 768 527	1 865 619	-155 825	-8,1	97 092	5,5
Oberland bernois	1 575 778	1 474 689	1 455 928	-101 089	-6,4	-18 761	-1,3
Suisse centrale	1 280 055	1 178 803	1 207 364	-101 252	-7,9	28 561	2,4
Genève	1 162 348	1 011 353	1 082 185	-150 995	-13,0	70 832	7,0
Région lémanique (Vaud)	1 051 676	946 596	979 428	-105 080	-10,0	32 832	3,5
Tessin	837 026	770 561	757 429	-66 465	-7,9	-13 132	-1,7
Suisse orientale	781 516	726 091	739 981	-55 425	-7,1	13 890	1,9
Plateau suisse	688 176	660 449	625 956	-27 727	-4,0	-34 493	-5,2
Région bâloise	547 336	518 219	566 191	-29 117	-5,3	47 972	9,3
Région Fribourg	139 883	135 637	138 118	-4 246	-3,0	2 481	1,8
Neuchâtel / Jura / Jura bernois	125 927	126 992	125 316	1 065	0,8	-1 676	-1,3

T4 Variation annuelle du nombre d'arrivées et de nuitées pour le mois de mai, par pays de provenance des hôtes, de 2009 à 2010

Pays de provenance	Hôtels et établissements de cure						
	Arrivées			Nuitées			Durée de séjour
	2009	2010	en % ¹	2009	2010	en % ¹	2010
Total	1 214 666	1 287 215	6,0	2 438 983	2 516 754	3,2	2,0
Suisse	548 389	568 240	3,6	1 035 632	1 052 303	1,6	1,9
Total Étrangers	666 277	718 975	7,9	1 403 351	1 464 451	4,4	2,0
Allemagne	183 987	186 777	1,5	408 734	403 354	-1,3	2,2
Etats-Unis d'Amérique	56 438	64 026	13,4	120 621	134 854	11,8	2,1
Royaume-Uni	51 515	54 834	6,4	109 415	111 387	1,8	2,0
France	52 869	53 861	1,9	93 614	94 205	0,6	1,7
Inde	28 426	35 038	23,3	66 768	82 149	23,0	2,3
Italie	40 187	36 995	-7,9	70 262	63 519	-9,6	1,7
Pays-Bas	25 541	28 604	12,0	51 961	63 519	22,2	2,2
Autriche	16 379	16 936	3,4	33 570	34 530	2,9	2,0
Chine (sans Hongkong)	17 530	24 259	38,4	24 363	32 059	31,6	1,3
Japon	17 785	20 377	14,6	28 287	30 990	9,6	1,5
Espagne	14 085	16 764	19,0	27 432	30 674	11,8	1,8
Russie	13 502	12 132	-10,1	37 506	29 524	-21,3	2,4
Belgique	13 093	13 149	0,4	25 165	24 094	-4,3	1,8
Australie, Nouvelle-Zélande, Océanie	9 073	11 690	28,8	18 308	23 856	30,3	2,0
Canada	9 060	9 760	7,7	21 378	20 328	-4,9	2,1
Pays du Golfe	5 001	5 760	15,2	17 064	17 561	2,9	3,0
Autres Europe	7 904	7 041	-10,9	16 079	15 755	-2,0	2,2
Brésil	4 523	6 894	52,4	11 369	15 384	35,3	2,2
République de Corée	6 588	9 939	50,9	9 350	13 696	46,5	1,4
Suède	6 231	6 340	1,7	13 385	12 273	-8,3	1,9
Autres Afrique	3 693	3 890	5,3	10 900	10 579	-2,9	2,7
Thaïlande	4 528	6 431	42,0	7 369	10 234	38,9	1,6
Autres Asie du Sud et de l'Est	3 864	5 258	36,1	7 876	9 665	22,7	1,8
Pologne	3 372	4 147	23,0	8 019	9 240	15,2	2,2
Israël	3 736	3 976	6,4	8 056	9 070	12,6	2,3
Singapour	3 954	4 501	13,8	7 881	8 952	13,6	2,0
Danemark	4 231	4 243	0,3	9 206	8 599	-6,6	2,0
Portugal	3 286	3 413	3,9	7 982	8 434	5,7	2,5
Luxembourg	2 900	3 315	14,3	6 438	7 382	14,7	2,2
Grèce	3 269	2 812	-14,0	7 145	7 093	-0,7	2,5
République tchèque	3 823	3 406	-10,9	8 520	7 059	-17,1	2,1
Hongrie	3 013	3 004	-0,3	6 735	6 950	3,2	2,3
Amérique Centrale, Caraïbes	2 134	2 738	28,3	6 109	6 797	11,3	2,5
Finlande	3 345	3 235	-3,3	9 441	6 533	-30,8	2,0
Norvège	2 452	2 972	21,2	5 436	6 493	19,4	2,2
Turquie	2 618	2 806	7,2	5 625	6 312	12,2	2,2
Roumanie	1 638	2 387	45,7	5 189	6 195	19,4	2,6
Hongkong	3 232	4 090	26,5	5 079	5 810	14,4	1,4
Afrique du Sud	1 612	2 104	30,5	4 105	5 758	40,3	2,7
Chine (Taiwan)	3 391	3 749	10,6	4 988	5 385	8,0	1,4
Irlande (Eire)	2 253	2 303	2,2	5 748	4 983	-13,3	2,2
Ukraine	1 690	2 011	19,0	4 439	4 914	10,7	2,4
Autres Afrique du Nord	1 395	1 725	23,7	4 408	4 453	1,0	2,6
Malaisie	1 437	2 299	60,0	3 265	4 372	33,9	1,9
Autres Amérique du Sud	1 496	1 742	16,4	3 727	4 265	14,4	2,4
Autres Asie de l'Ouest	1 611	1 621	0,6	3 903	4 165	6,7	2,6
Bulgarie	1 684	1 526	-9,4	3 447	3 468	0,6	2,3
Argentine	1 139	1 349	18,4	2 942	3 069	4,3	2,3
Pays baltes	1 120	1 164	3,9	3 338	2 854	-14,5	2,5
Serbie et Monténégro	919	1 037	12,8	2 036	2 740	34,6	2,6
Indonésie	1 292	1 291	-0,1	2 629	2 732	3,9	2,1
Egypte	770	828	7,5	2 566	2 585	0,7	3,1
Liechtenstein	1 116	1 122	0,5	2 396	2 191	-8,6	2,0
Slovaquie	1 014	979	-3,5	3 343	2 188	-34,5	2,2
Slovénie	847	1 113	31,4	1 868	2 066	10,6	1,9
Croatie	903	916	1,4	2 312	1 950	-15,7	2,1
Philippines	573	790	37,9	1 564	1 900	21,5	2,4
Chili	381	538	41,2	952	1 349	41,7	2,5
Biélorussie	347	566	63,1	755	1 057	40,0	1,9
Islande	482	402	-16,6	983	899	-8,5	2,2

¹ Variation en %

T5 Variation annuelle du nombre d'arrivées et de nuitées cumulées pour les mois de janvier à mai, par pays de provenance des hôtes, de 2009 à 2010

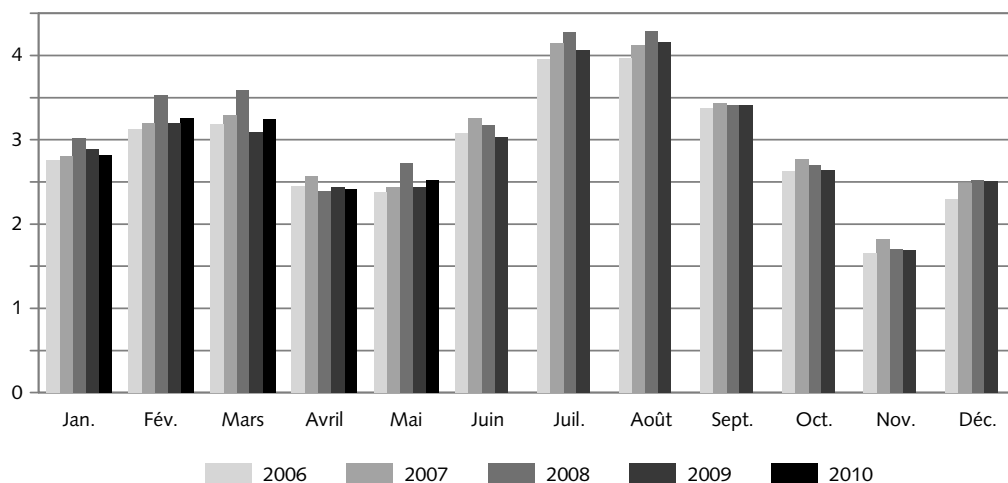
Pays de provenance	Hôtels et établissements de cure						
	Arrivées			Nuitées			Durée de séjour
	2009	2010	en % ¹	2009	2010	en % ¹	2010
Total	5 610 256	5 824 822	3,8	14 062 767	14 243 654	1,3	2,4
Suisse	2 633 720	2 752 417	4,5	6 048 632	6 205 650	2,6	2,3
Total Étrangers	2 976 536	3 072 405	3,2	8 014 135	8 038 004	0,3	2,6
Allemagne	851 370	856 595	0,6	2 507 016	2 460 530	-1,9	2,9
Royaume-Uni	280 658	286 302	2,0	842 662	815 343	-3,2	2,8
France	260 136	269 001	3,4	596 276	603 597	1,2	2,2
Etats-Unis d'Amérique	188 148	199 537	6,1	445 937	474 080	6,3	2,4
Italie	197 489	195 840	-0,8	430 767	420 724	-2,3	2,1
Pays-Bas	130 464	130 199	-0,2	409 273	394 888	-3,5	3,0
Belgique	95 219	92 602	-2,7	334 434	336 997	0,8	3,6
Russie	67 573	67 922	0,5	244 155	231 354	-5,2	3,4
Autriche	64 940	68 555	5,6	150 620	155 031	2,9	2,3
Espagne	65 193	69 995	7,4	145 190	150 752	3,8	2,2
Inde	48 744	57 555	18,1	122 308	140 491	14,9	2,4
Chine (sans Hongkong)	64 845	80 719	24,5	95 147	118 841	24,9	1,5
Suède	39 030	38 519	-1,3	113 568	105 629	-7,0	2,7
Japon	52 189	53 359	2,2	96 275	96 087	-0,2	1,8
Australie, Nouvelle-Zélande, Océanie	31 161	34 302	10,1	70 912	80 478	13,5	2,3
Pays du Golfe	23 074	24 637	6,8	80 139	80 021	-0,1	3,2
Canada	31 217	33 271	6,6	75 495	79 316	5,1	2,4
Autres Europe	36 610	31 265	-14,6	84 253	78 172	-7,2	2,5
Luxembourg	18 968	19 968	5,3	65 921	67 848	2,9	3,4
Brésil	19 909	26 244	31,8	55 640	67 677	21,6	2,6
Pologne	18 313	21 526	17,5	57 393	66 753	16,3	3,1
Danemark	23 342	22 825	-2,2	60 248	59 196	-1,7	2,6
Israël	19 490	19 479	-0,1	52 074	49 922	-4,1	2,6
Grèce	18 182	17 357	-4,5	47 514	48 535	2,1	2,8
Norvège	15 342	17 455	13,8	43 048	47 218	9,7	2,7
République de Corée	23 520	30 257	28,6	36 272	45 314	24,9	1,5
Finlande	16 915	17 064	0,9	47 432	43 854	-7,5	2,6
Portugal	17 682	16 613	-6,0	45 664	43 661	-4,4	2,6
Autres Afrique	14 703	14 626	-0,5	45 066	42 681	-5,3	2,9
Turquie	12 739	15 279	19,9	34 376	40 402	17,5	2,6
République tchèque	14 848	15 036	1,3	40 464	40 250	-0,5	2,7
Thaïlande	22 133	23 931	8,1	35 226	39 692	12,7	1,7
Autres Asie du Sud et de l'Est	13 918	15 796	13,5	34 161	35 987	5,3	2,3
Singapour	15 730	15 457	-1,7	34 326	33 724	-1,8	2,2
Roumanie	9 010	11 220	24,5	26 667	32 405	21,5	2,9
Ukraine	8 821	9 563	8,4	29 799	30 780	3,3	3,2
Amérique Centrale, Caraïbes	9 743	10 649	9,3	28 357	30 278	6,8	2,8
Irlande (Eire)	12 985	12 351	-4,9	36 317	30 271	-16,6	2,5
Hongrie	11 045	10 852	-1,7	28 974	27 616	-4,7	2,5
Hongkong	13 061	15 111	15,7	23 881	26 596	11,4	1,8
Afrique du Sud	7 809	8 461	8,3	25 468	26 061	2,3	3,1
Autres Asie de l'Ouest	6 351	7 669	20,8	19 005	22 166	16,6	2,9
Autres Afrique du Nord	6 984	6 645	-4,9	21 517	19 355	-10,0	2,9
Autres Amérique du Sud	6 659	6 947	4,3	18 303	19 118	4,5	2,8
Pays baltes	6 195	5 934	-4,2	19 938	18 417	-7,6	3,1
Chine (Taiwan)	10 228	11 639	13,8	14 971	17 739	18,5	1,5
Malaisie	5 618	6 883	22,5	13 809	15 209	10,1	2,2
Bulgarie	5 906	5 810	-1,6	15 479	15 160	-2,1	2,6
Egypte	3 962	3 885	-1,9	12 646	12 776	1,0	3,3
Slovaquie	5 192	4 457	-14,2	14 351	12 224	-14,8	2,7
Croatie	4 569	4 422	-3,2	12 277	11 644	-5,2	2,6
Argentine	4 084	4 287	5,0	11 871	11 563	-2,6	2,7
Slovénie	3 933	4 715	19,9	9 880	10 388	5,1	2,2
Serbie et Monténégro	4 497	4 216	-6,2	10 289	10 298	0,1	2,4
Indonésie	3 941	4 457	13,1	8 685	9 944	14,5	2,2
Liechtenstein	4 616	4 629	0,3	10 270	9 807	-4,5	2,1
Biélorussie	2 112	2 448	15,9	7 057	7 723	9,4	3,2
Philippines	1 856	2 831	52,5	5 797	7 284	25,7	2,6
Chili	1 579	1 622	2,7	4 532	4 126	-9,0	2,5
Islande	1 986	1 614	-18,7	4 743	4 011	-15,4	2,5

¹ Variation en %

Hôtels et établissements de cure: évolution mensuelle des nuitées

G 1

en millions



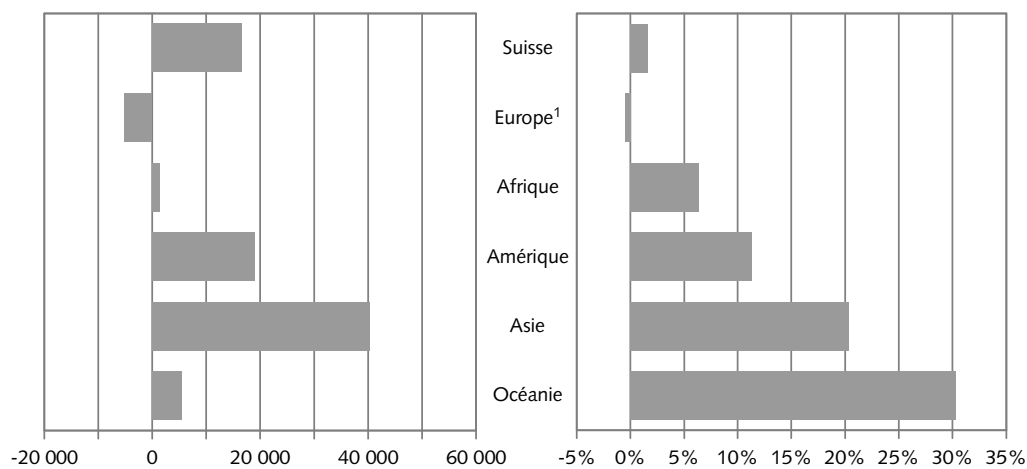
© OFS

Variation des nuitées selon le pays de provenance des hôtes (regroupement par continent) - Mai 2009 - mai 2010

G 2

En valeur absolue

En %



¹ Sans la Suisse, inclus Turquie et Russie

© OFS